




# Типичные ошибки при заполнении бланков ответов Единого государственного экзамена

За время работы с 1996 года с бланками централизованного тестирования (ЦТ) и единого государственного экзамена (ЕГЭ) собрано большое количество ошибок, которые допускают тестируемые при выполнении заданий теста и заполнении бланков ответов. Многие из них стали типичными и повторяются год из года. Подавляющее большинство ошибок приводит к уменьшению тестового балла, а некоторые из них вообще к нулевому результату.

Напомним, что обработка бланков ответов ЦТ и ЕГЭ проводится на компьютерах. Бланки сканируются, надписи и метки с них распознаются, переводятся в "цифровой" формат и автоматически проверяются. Эта технология позволяет обрабатывать огромное количество бланков в ограниченное время, но от участников тестирования требует соблюдения некоторых несложных правил. Все ошибки мы проиллюстрируем реальными изображениями с бланков ответов, в которых наглядно видно, что написано в бланке ответов и что распознано компьютером. Некоторые не верят, что такое бывает. Итак, начинаем:

Описание ошибки	Изображение, иллюстрирующее ошибку	Что надо делать, чтобы эту ошибку избежать
<p>1. Заполнена область регистрации, но метки части А и ответы части В в бланк ответов не занесены.</p>	<p style="text-align: center; font-size: 24px;"><b>Бланки надо заполнять</b></p> 	<p>Во-первых, надо быть внимательнее. Во-вторых, следует рассчитать свое время так, чтобы успеть заполнить бланк ответов. Обычно на это оставляют 15-30 минут.</p>
<p>2. Бланк заполнен синей ручкой или карандашом. На изображении, попавшем в компьютер ничего не видно.</p>		<p>Бланки ЦТ и ЕГЭ должны заполняться <b>ЧЕРНОЙ ГЕЛЕВОЙ РУЧКОЙ</b>. Ручка должна оставлять четкий (не жирный) след без проблесков. Возьмите на экзамен 2 хорошие черные гелевые ручки.</p>

<p>3. Бланк заполнен синей ручкой. Изображение, попавшее в компьютер, будет прочитано неправильно.</p>	<p style="text-align: center;"><b>Заполнение не чёрной гелевой ручкой</b></p> 	<p>Бланки ЦТ и ЕГЭ должны заполняться <b>ЧЕРНОЙ ГЕЛЕВОЙ РУЧКОЙ</b>. Ручка должна оставлять четкий (не жирный) след без проблесков. Возьмите на экзамен 2 хорошие черные гелевые ручки.</p>
<p>4. Бланк заполнен не по образцу написания символов.</p>		<p>В верхней части бланка ответов указано как нужно писать буквы, цифры и другие допустимые символы, чтобы они были успешно распознаны.</p>
<p>5. Снова бланк заполнен не по образцам написания символов, напечатанному в верхней части бланка.</p>		<p>Заполняйте бланки аккуратно по образцам написания символов. Хотели бы вы получить сертификат или свидетельство с такими именами, как на картинке? :)</p>

<p>6. Неаккуратность</p>		<p>Не торопитесь! Заполняйте внимательно.</p>
<p>7. Неаккуратно заполнено - аж смешно!</p>		<p>Заполняйте бланки аккуратно по образцам написания символов. Вряд ли такие ответы будут засчитаны, как правильные.</p>
<p>8. Бланк ответов - это ваш документ. Разве можно так неаккуратно относиться к своим документам?!</p>	<p style="text-align: center;">Неаккуратность</p> 	<p>Заполняйте аккуратно.</p>



9. Проблемы с алфавитом у людей.

## Не знают алфавит



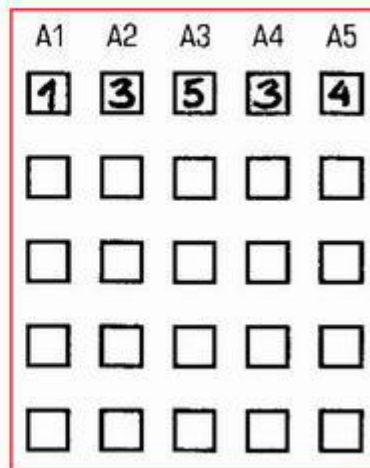
Если вы не знаете, как писать некоторые буквы, посмотрите в верхнюю часть бланка ответов. Там вы найдете все буквы русского алфавита и цифры. Удивительная ситуация, но встречается часто.

10. Неправильно заполнены ответы в части А. В данном случае компьютер "будет считать", что на задания А1-А5 дан первый вариант ответа.

Образец написания метки



Неправильное заполнение:

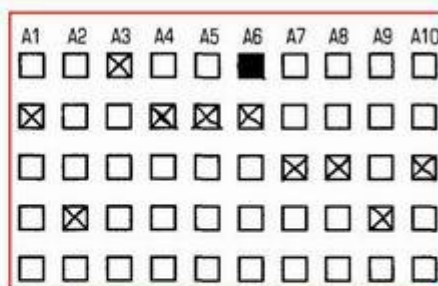


Область ответов на задания части А состоит из горизонтального ряда номеров заданий теста. Под каждым номером задания расположен вертикальный столбик из четырех (на ЦТ - пяти) клеточек. Для того, чтобы отметить ответ, который тестируемый считает правильным, под номером задания он должен поставить метку (X) в ту клеточку, номер которой соответствует номеру выбранного им ответа. Образец записи метки приведен на бланке ответов.

11. Неудачная попытка сделать отмену неправильной метки. В компьютере в качестве ответа на задание А6 одновременно попадут варианты ответа 1 и 2

**ЗАПРЕЩЕНЫ** исправления в области ответов  
Будьте аккуратны! Случайный штрих внутри квадрата может быть воспринят как метка

Так делать не надо:



Так делать надо:



Любая пометка (крестик, линия, даже точка) в клеточках для ответов на часть А распознается, как ответ, поэтому закрашивание не отменит неверно выбранный вариант ответа. Для замены ошибочного ответа в части А в бланке присутствует специальная область. В поле из двух окошек записывается номер тестового задания, а рядом (в квадратах) следует указать верный (исправленный)

12. Невнимательность при чтении инструкции к заданиям части В. Если в инструкции к тесту или к заданию написано, что ответом может быть только число, то только число можно записывать в качестве ответа на это задание. Все буквы распознаются, как цифры, потому что компьютер "ожидает" в этих полях только цифры. Это пример из математики.

В ответе должно быть число

4 6 7 0 6 0 2 4 4 8  
**Н**ЕТРЕШЕНИЯ

8 0 0 4 8 6 4 2 7  
**К**ОРНЕЙ**Н**ЕТ

6 2 0 4 0 4 6 4 4 0 0 5 6  
**Б**ЕС**К**ОНЕ**Ч**НО**С**ТЬ

Внимательно читайте инструкцию к тесту, к отдельным частям (А, В, С) теста и к заданиям. В инструкции указано, что надо указывать в качестве ответа на задания(е).

13. Ответы на задания части В записаны словами, когда требовалось число. Это тоже, кстати, пример из математики.

В ответе должно быть число

- в1 ТРИДЦАТЬ ШЕСТЬ
- в2 ДЕВЯТЬ
- в3 ОДИН
- в4 ДВЕНАДЦАТЬ
- в5 ШЕСТЬ
- в6 ВОСЕМНАДЦАТЬ
- в7 - ДИИ
- в8 ТРИ
- в9 ЧЕТЫРЕ
- в10 МДИ

Если специально не сказано, что число должно быть записано словом, то его надо писать "нашими родными арабскими цифрами". Опять же, читайте инструкцию к тесту.

14. Обратный пример, когда требовалось записать набор букв, записаны буквы вперемешку с цифрами. Предмет история России.

### Задания на соответствия:

л т б г т а з т е у п г  
1-Б2-Д3-Е4-Г

л г в а з б ч д  
1Г2А3Б4Д

В инструкции к заданию было сказано: "полученную последовательность БУКВ без каких-либо других символов и запятых перенесите в бланк ответов".

15. В бланке ответов записаны посторонние символы, которые "испортят" ваш, возможно, правильный ответ.

### В ответе должно быть число

В1  $x = 7$

В2  $x = 0$

В3  $x = -3$

$g'(x) = e^x - e^x = 1$

Не надо записывать посторонние символы в бланк ответов. Если ответом должно быть число, то записать надо только число! Ход решения для заданий части А и В никого не интересует.

16. Ответы на задания "запороты", простите за выражение.

### В ответе должно быть число

0 0 1 1 4 8 3 1 6 1 6 4 1  
 $\cos 12 + \sqrt{33} / 23 \ln 2$

4  $\sqrt{3}$

5 1 4 1 6 5 4 6 0 5 6 0 0  
 $\sin 165 + \cos 60^\circ$

0 1 1 6 7 7 0 7 0 3 1  
 $\pi \ln e^2, 0, 031$

7 1 4  
 $\pi / 4$

Неужели сложно посчитать, например, "четыре корня из трех" и записать, как того требуется в инструкции к заданию?! Может, надо округлить до целых, может до десятых и записать получившееся число в бланк ответов. Опять же, читаем внимательно инструкции в тесте.



17. Слева снова в поле В пишут, что вздумается. А справа в полях В пытаются писать обыкновенные дроби, что недопустимо.

### В ответе должно быть число

B1  $7 \cos \alpha$

B2  $4^x + 2 - 3 \cdot 4^x = 13$

B3  $\sqrt[3]{6^2 x - 9x + 54} = -x$

B4  $10 \log_2 \sin 165^\circ + 10 \log_2$

B5  $f'(-2)$

B6  $5 + 4x - x^2 \geq 0$

B7  $f(x) = -3 + 4x - x^2$

B8 D E C, E,

B1 //2

B2 36

B3  $-2\frac{1}{2}$

B4  $2\frac{1}{2}$

B5 4 ; -10

B6 2

B7 5 ; 3

B8 2

B9 9 8 0 1

B10 3 0 °

Читаем инструкции в тесте. Каждая цифра, буква, знак минус (если число отрицательное) или запятая записываются в отдельное окошко, строго по образцу из верхней части бланка. Записывать ответ в виде математического выражения или формулы запрещается.

18. Неудачные попытки записи обыкновенных дробей в качестве ответов части В. Неправильная написание запятой в ответах.

### Дроби в ответах:

$\frac{1}{4}$

B E Ц E C T B A

$3\frac{5}{36}$

$0,703$

$1,7$

$-0,5$

3 / 4

Так надо писать:  $-4,5$

Обыкновенные дроби в ответах на задания части В недопустимы. Каждый символ записывается в отдельное окошко. Запятую лучше всего писать в нижней трети окошечка.

19. Записаны единицы измерения, что категорически недопустимо.

### Единицы измерений писать нельзя

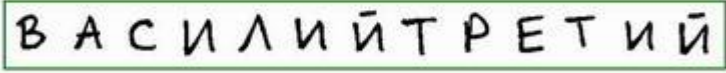


1 1 9 7 9 Р У Б Л Е Й

3 2 %

3 C M

B2 1 0 0 M

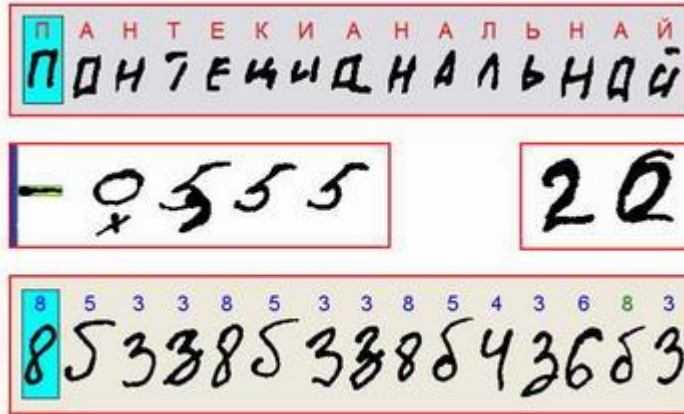
Недопустимо после числа писать названия единиц измерения (градусы, проценты, метры, тонны и т.д.). Кто определит, что записано в последнем примере в поле B2 "100 метров" или "10 Ом", тому приз.

<p>20. В ответе по истории порядковый номер монарха записан числом, более того римским.</p>	<p><b>В ответе должно быть слово</b></p> <p><b>Так писать нельзя:</b></p>  <p><b>Так писать нужно:</b></p> 	<p>В инструкции к тесту записано, что "имена монархов должны быть записаны только буквами, например "НИКОЛАЙВТОРОЙ". Более того, инструкция может требовать и записи века в словесном виде, например, "восемнадцатый". Внимательно читаем инструкцию.</p>
<p>21. Орфографические ошибки в ответах.</p>	<p><b>Следи за орфографией!</b></p>   	<p>Учите не только термины, но и их правильное написание. стыдно писать "ДИМИТРИЙ-ДОНЦОЙ" вместо "ДМИТРИЙДОНСКОЙ". Обидно будет недополучить балл, за "почти правильный ответ".</p>
<p>22. Орфографические ошибки в ответах.</p>	  	<p>То же самое. Посмеемся.</p>



23. Человеку-то непонятно, что люди пытались написать! Что уж ждать от компьютера?

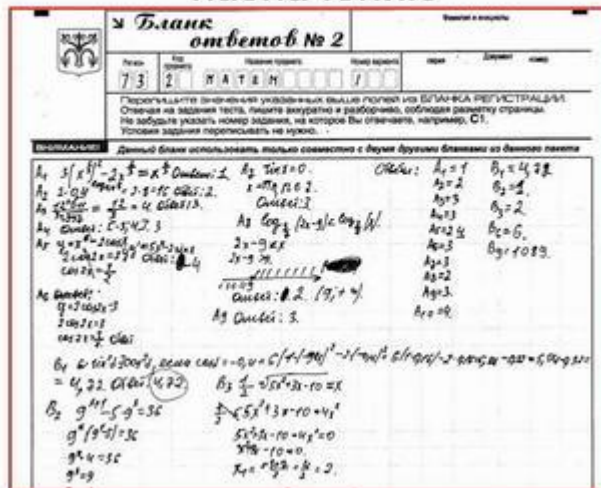
## Непонятно что написано:



Не торопитесь, заполняя поле В.  
Если в поле В допущена ошибка, то в бланках ЕГЭ предусмотрена возможность ее исправления.  
В отведенной для этого области, в поле из двух окошек записывается номер тестового задания, а рядом (в окошечках) следует написать верный (исправленный) ответ на задание.

24. Бланк для ответов на задания в свободной форме (часть С) использован как черновик для решения частей А и В теста.

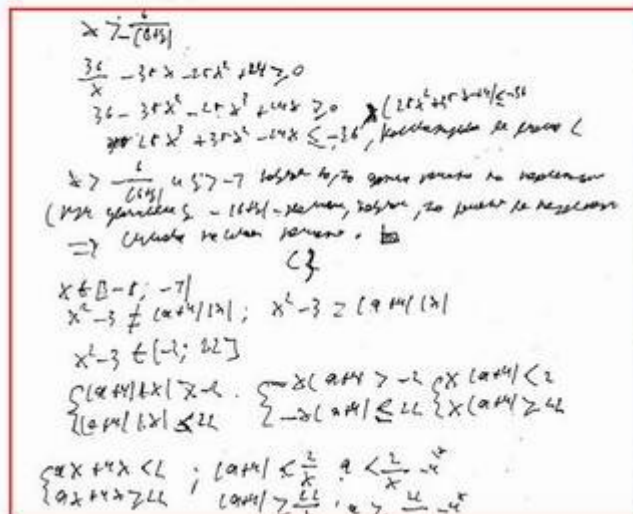
## Применение бланка не по назначению



Используйте бланки по назначению.

25. Бланк С заполнен очень неаккуратно.

## Неаккуратное заполнение



Как известно, бланки С на ЕГЭ проверяются экспертами. Эксперты - это люди. Решения на задачи части С надо записывать аккуратно так, чтобы ваше решение смог прочитать и понять другой человек. Время на чтение вашей работы у эксперта ограничено, и если все время эксперт потратит на разбор ваших "каракулей", то для того, чтобы поставить хорошую оценку, у эксперта времени не хватит. Уважайте труд экспертов!

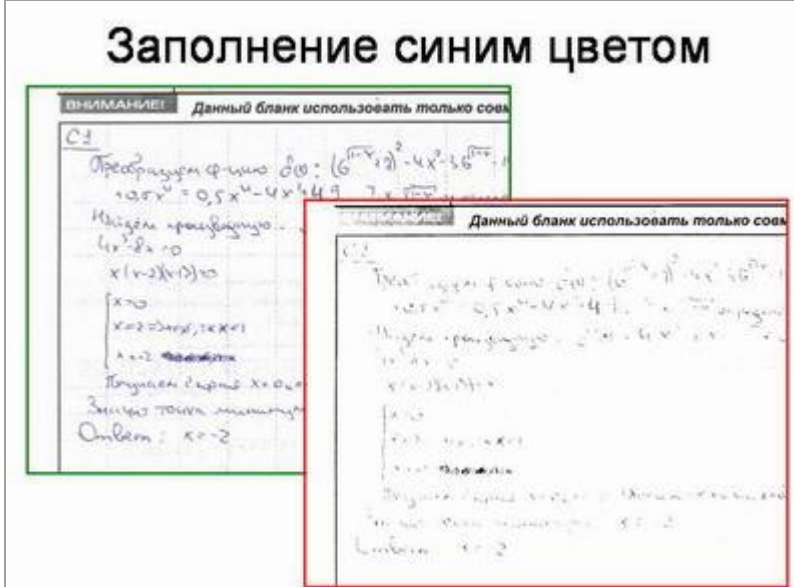
26. Отличное абсолютно правильное решение, но график нарисован карандашом и после того, как работа будет отсканирована, надписи, сделанные НЕ черной гелевой ручкой, исчезнут. ЭКСПЕРТ НЕ УВИДИТ ГРАФИКА!

На изображении справа расположена фотография бланка, слева - то, что получилось после сканирования.



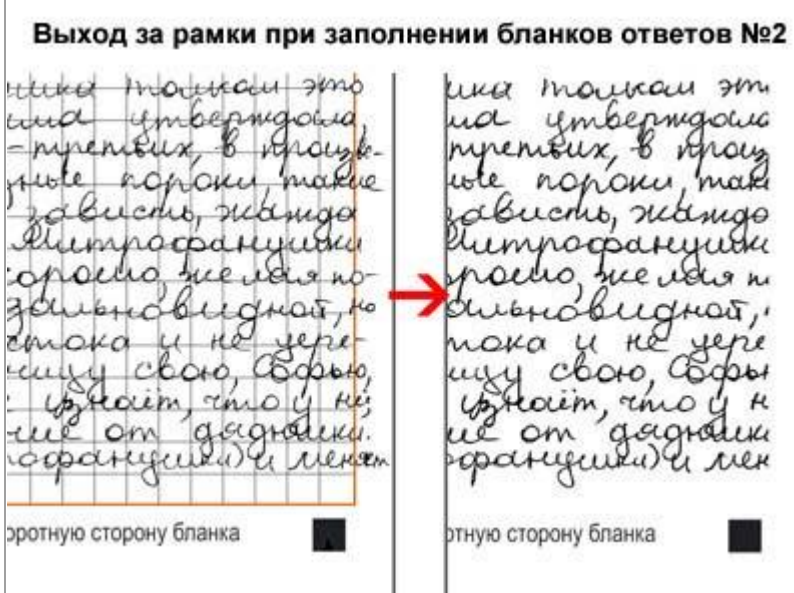
Бланки ЦТ и ЕГЭ должны заполняться **ЧЕРНОЙ ГЕЛЕВОЙ РУЧКОЙ**. Ручка должна оставлять четкий (не жирный) след без проблесков. Возьмите на экзамен 2 хорошие черные гелевые ручки. Это правило относится и к бланку ответов №2, в который записываются решения на задания части С. Очень досадная ошибка. Жалко ребенка, который так красиво оформил бланк, но недополучит балл из-за того, что эксперт не увидит его графика.

27. Бланк ответов №2 заполнен синей ручкой. После сканирования работы (а экспертам, напомним, попадают на проверку отсканированные копии ваших работ) эксперту будет очень трудно, а порой и невозможно прочесть то, что вы написали.



Бланки ЦТ и ЕГЭ должны заполняться **ЧЕРНОЙ ГЕЛЕВОЙ РУЧКОЙ**. В том числе и Бланк ответов №2. Ручка должна оставлять четкий (не жирный) след без проблесков. Возьмите на экзамен 2 хорошие черные гелевые ручки.

28. Запись ответа в бланк ответов №2 выходит за определённые рамки (оранжевые линии на левой половине рисунка). После сканирования работы записи, не попавшие в прямоугольник, отсекутся. Эксперту на проверку распечатается "урезанная" версия



Записи ответов в бланк ответов №2 не должны выходить за определённые рамки. Заканчивайте строку убороистее или переходите на новую без "заступов" через линию.

работы, и ему будет очень трудно, а порой и невозможно прочесть то, что вы написали.		
--	--	--

В статье были разобраны только типичные ошибки, которые повторяются на каждом экзамене. Бывают еще и индивидуальные (сокращают слова, путают поля, не могут найти в своем документе номер и серию, пишут с ошибками имена и отчества и т.д.), которые систематизации не поддаются. Но большинства ошибок можно избежать если:

- перед тем, как идти на экзамен, прочитать и понять правила участия в ЕГЭ;
- читать инструкцию к работе, которую вы получили, внимательно читать инструкции к отдельным заданиям, если они есть;
- быть внимательным и собранным, сосредоточиться на выполнении теста.

Рекомендуется до реального экзамена попробовать пройти похожую процедуру тестирования в режиме ЕГЭ или ЦТ, чтобы выявить и оценить негативные факторы с которыми вы, возможно, столкнетесь на одном из самых важных экзаменов в вашей жизни.

По материалам РЦОИ Ульяновской области.